

# Informe Semestral Situación Meteorológica

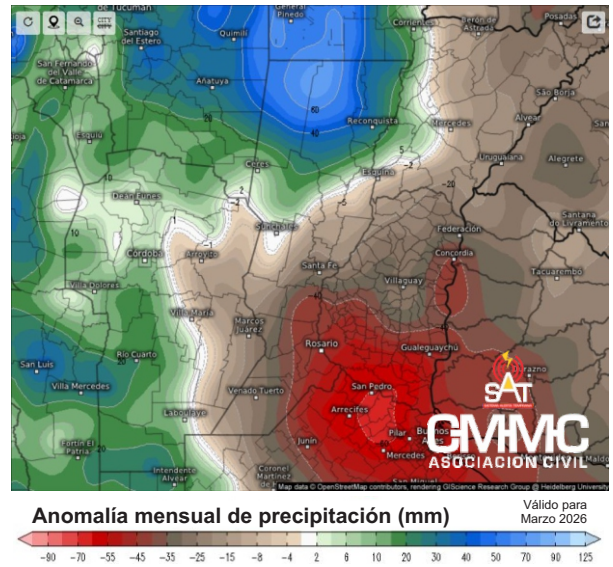
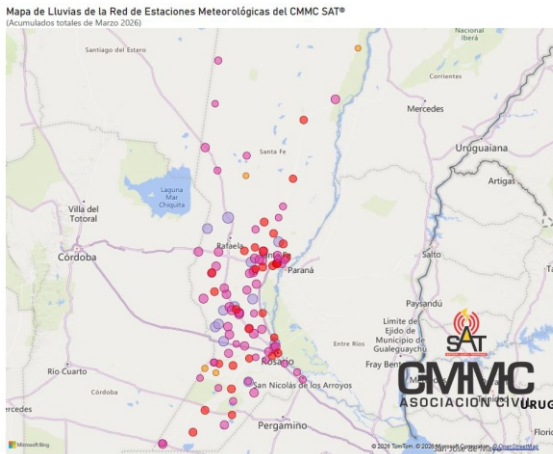
Abril a Octubre 2026



# Informe Semestral Situación Meteorológica

**Abril a Octubre 2026**

## Situación de Marzo de 2026



La situación de Marzo en cuanto precipitaciones se presentó muy diferente a lo previsto. Sin embargo, la desviación la produjo un evento puntual con aportes desde el océano Atlántico. Este evento en muchos sectores entregó acumulados que superaron los 120 a 150mm en menos de 48hs (como ejemplo, Cañada Rosquín tuvo 166mm, Santa Fe 148mm, Rosario 130mm, y Gálvez 177mm). Dejando de lado este evento, la distribución de precipitaciones se ajustó bastante a lo previsto.

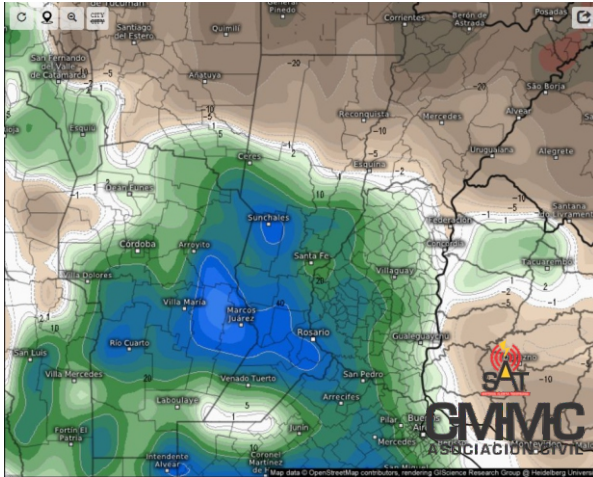
En cuanto a temperaturas, la previsión fue correcta (desviaciones entre +0,3° y -0,3° de la media histórica), registrando en la ciudad capital 23,9° de temperatura media, contra 24,3°. Mientras tanto, en la zona de Venado Tuerto se esperaban desviaciones entre +0,5° y +1,0°, y se registró una media de 21,3° contra 20,0° de valor histórico. Con esto se verifica el cumplimiento (en general) de las previsiones de temperaturas.

# Informe Semestral Situación Meteorológica

**Abril a Octubre 2026**

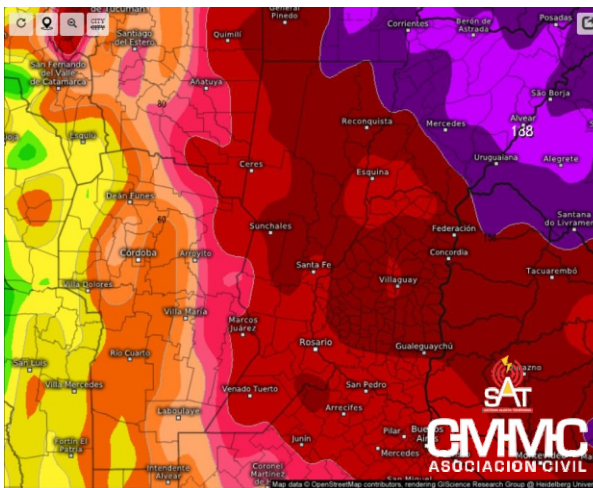
## Perspectivas a futuro

### Situación en los próximos 30 días y estimación a 7 meses



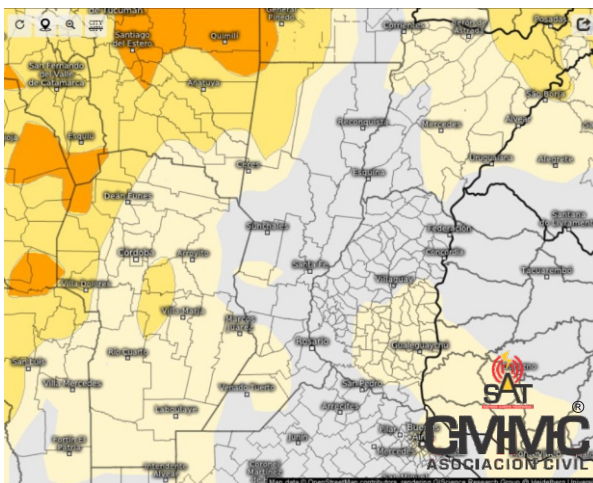
**Anomalía mensual de precipitación (mm)** Válido para Abril 2026

Barra de escala: -80, -70, -55, -45, -35, -25, -15, -8, -4, 2, 8, 10, 20, 30, 40, 50, 70, 90, 125



**Precipitación acumulada total (mm)** Desde 05/04/26 21:00 HOA Al 05/05/26 21:00 HOA

Barra de escala: 0.1, 1, 2, 3, 5, 7, 10, 15, 20, 25, 30, 40, 50, 60, 70, 80, 90, 100, 125, 150, 175, 200, 250, 300, 400, 500



**Anomalía de temperatura de aire (°C)** Válido para Marzo 2026

Barra de escala: -10, -7, -5, -4, -3, -2, -1.5, -1, -0.5, -0.25, 0.25, 0.5, 1, 1.5, 2, 3, 4, 5, 7, 10

La imagen de anomalía de precipitaciones mensuales muestra un posible exceso de precipitaciones en todo el centro de la provincia y parte del sur. Parte de estos excesos ya han ocurrido en el evento meteorológico que se produjo entre el 1 y el 7 de abril. Justamente uno de los lugares más afectados fue la localidad de Sunchales, que acumuló 243.6mm en ese período (y en el mapa está marcado con un fuerte exceso de lluvias). Teniendo en cuenta el mapa de posibles acumulados a 30 días (que comienza a considerar desde el 5 de abril) pueden ser posibles nuevos eventos con acumulados importantes. Estos fenómenos se producen por ingresos de humedad precipitable desde el océano Atlántico.

Al analizar la situación de temperaturas, se puede observar que predominan los valores medios normales en la mayor parte de la provincia.

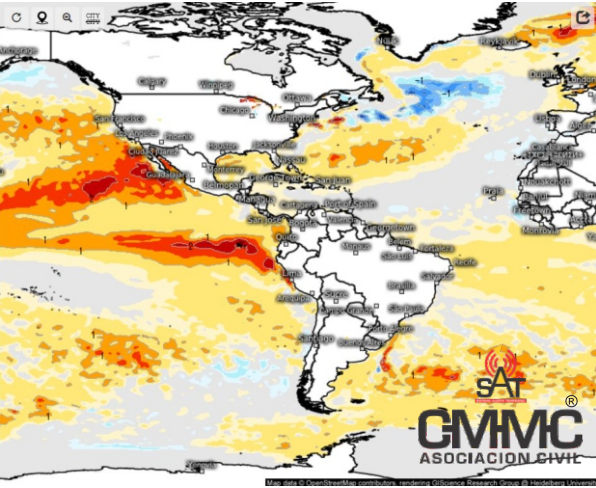
En los próximos meses, del análisis de la secuencia de imágenes de anomalía de precipitaciones, se deduce que las lluvias se mantendrán dentro de los valores normales (excepto abril) pero con una tendencia a un aumento de los acumulados hacia el final del año. Además, analizando la temperatura de los océanos, se observa que el Pacífico continuará elevando su temperatura. Con todo esto, el fenómeno ENSO actualmente se encuentra en fase neutral, pero con una rápida tendencia hacia un evento Niño desde el final del otoño argentino. Este Niño podría ser moderado a fuerte, según las tendencias actuales de los modelos. Por este motivo, es posible que las precipitaciones en la próxima temporada primavera/verano sean abundantes. Por otro lado, los aportes de humedad precipitable desde el océano Atlántico también podrían producir algunos excesos puntuales en las lluvias, ya que en general, la temperatura superficial de dicho océano en la zona del Anticiclón Santa Elena se muestra elevada, prácticamente en todo el período estudiado. Esta situación podría potenciar los efectos de "El Niño" en nuestra zona, ya que a la vez produce un "canal" de ingreso de humedad precipitable desde ambos océanos. A la vez, esta situación favorece la posible formación de tormentas fuertes y severas en la temporada primavera-verano. Además, también se favorecen las situaciones de bloqueo atmosférico, lo que puede provocar sistemas estacionarios que generen eventos de lluvias persistentes.

Con esta situación, y teniendo en cuenta las lluvias previstas en el noreste de nuestro país, y en los cauces de aporte al río Paraná, los niveles de este último tendrían una tendencia a crecidas importantes hacia el final del año en curso.

En cuanto a la anomalía de temperaturas de aire, prácticamente todos los meses se presentarían con los valores medios levemente por encima de los normales.

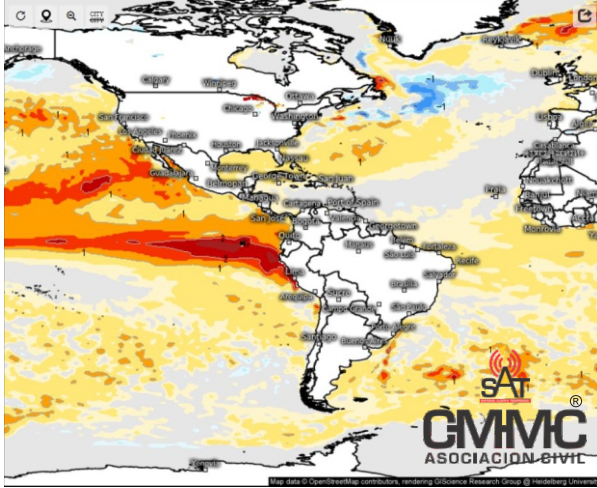
**Perspectivas a futuro**

**MAYO 2026**

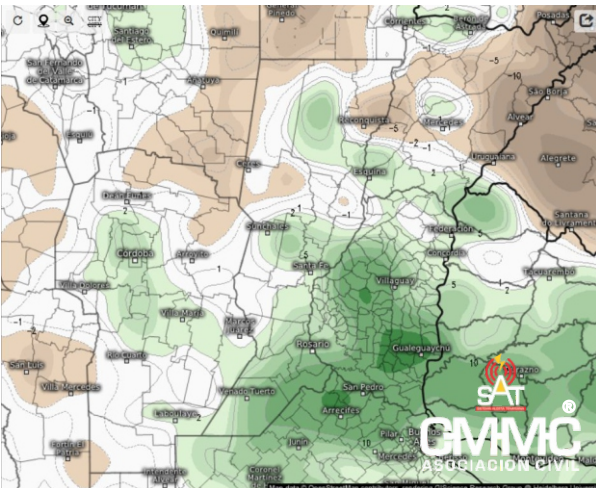


**Anomalía de temperatura del agua (°C)** Válido para Mayo 2026

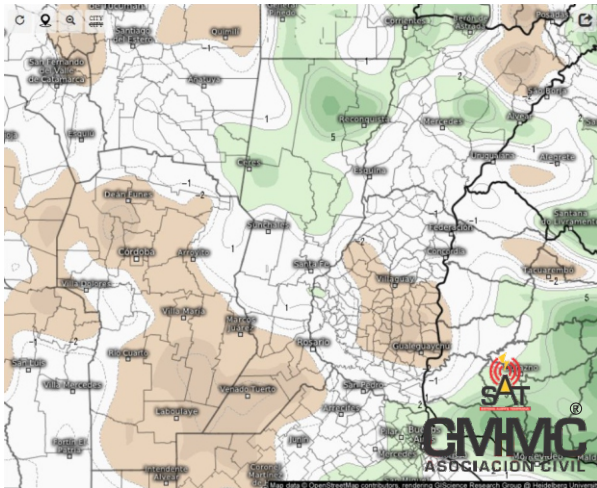
**JUNIO 2026**



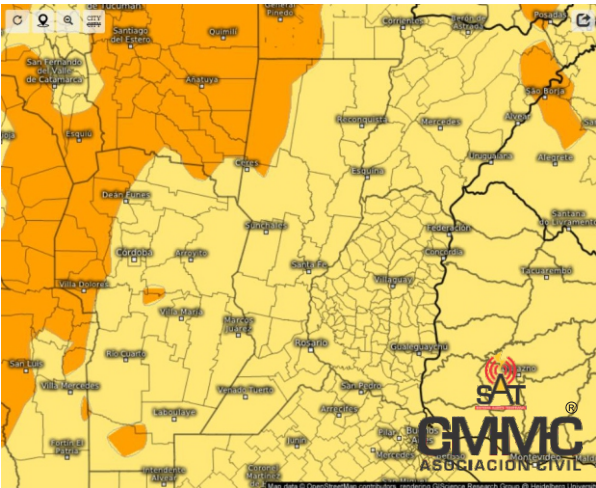
**Anomalía de temperatura del agua (°C)** Válido para Junio 2026



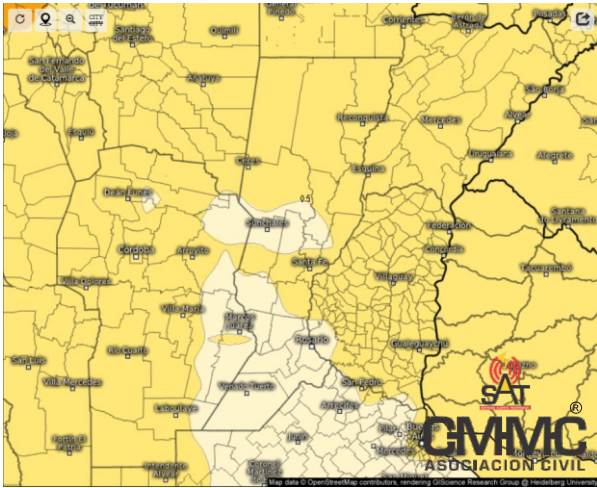
**Anomalía mensual de precipitación (mm)** Válido para Mayo 2026



**Anomalía mensual de precipitación (mm)** Válido para Junio 2026



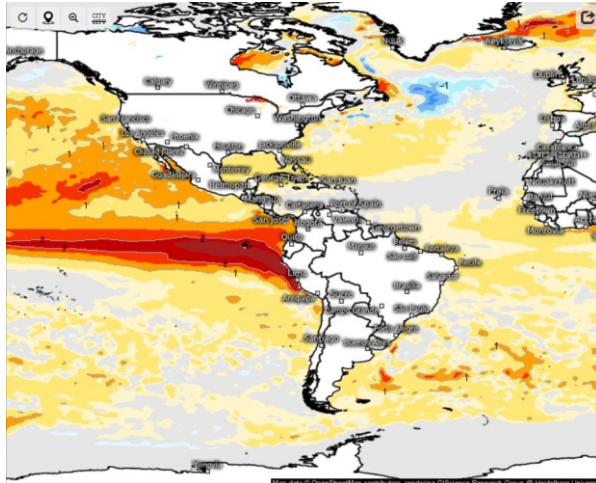
**Anomalía de temperatura de aire (°C)** Válido para Mayo 2026



**Anomalía de temperatura de aire (°C)** Válido para Junio 2026

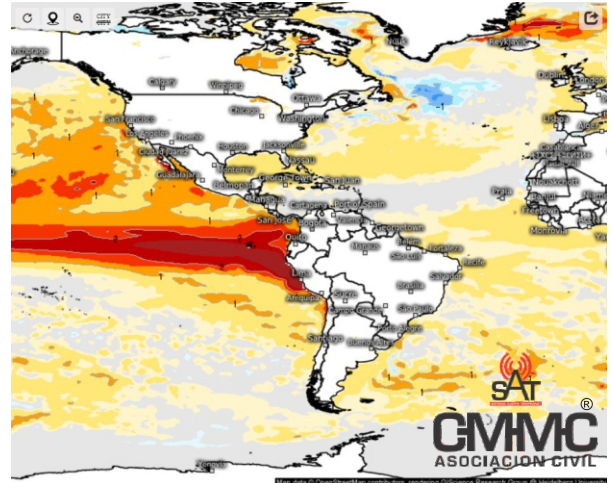
**Perspectivas a futuro**

**JULIO 2026**

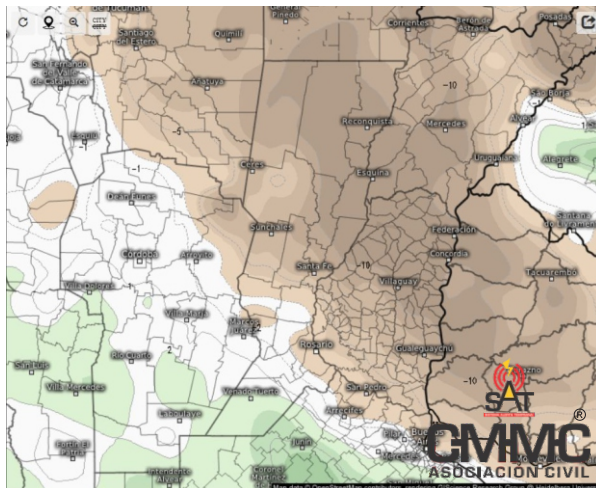


**Anomalía de temperatura del agua (°C)** Válido para Julio 2026

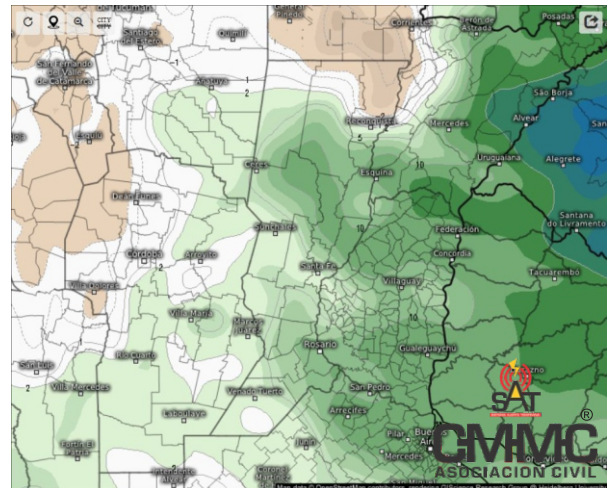
**AGOSTO 2026**



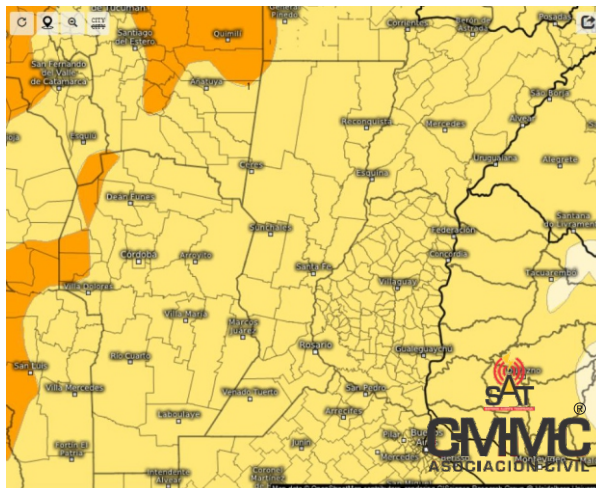
**Anomalía de temperatura del agua (°C)** Válido para Agosto 2026



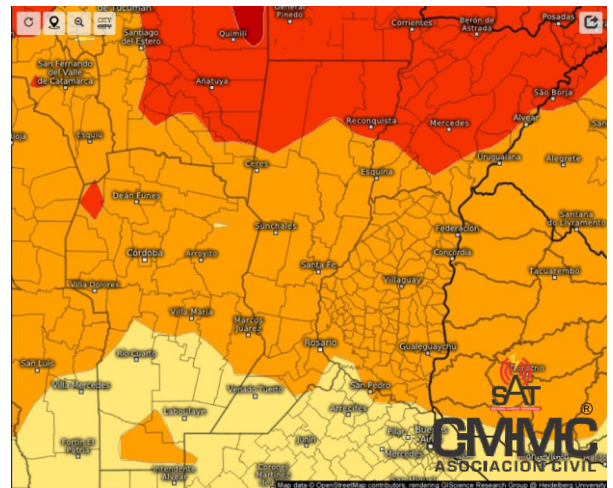
**Anomalía mensual de precipitación (mm)** Válido para Julio 2026



**Anomalía mensual de precipitación (mm)** Válido para Agosto 2026



**Anomalía de temperatura de aire (°C)** Válido para Julio 2026



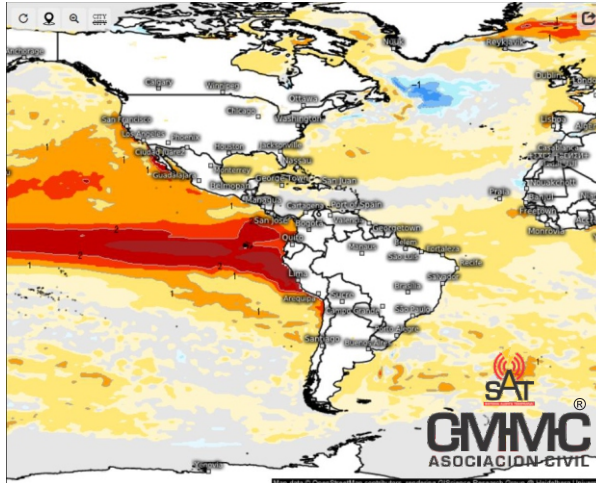
**Anomalía de temperatura de aire (°C)** Válido para Agosto 2026

# Informe Semestral Situación Meteorológica

**Abril a Octubre 2026**

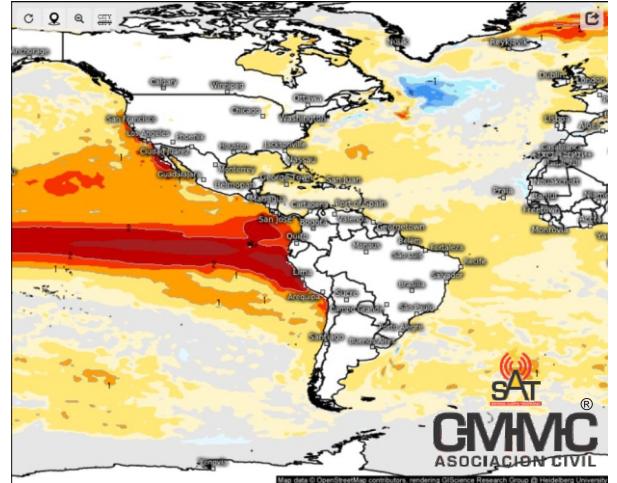
## Perspectivas a futuro

### SEPTIEMBRE 2026

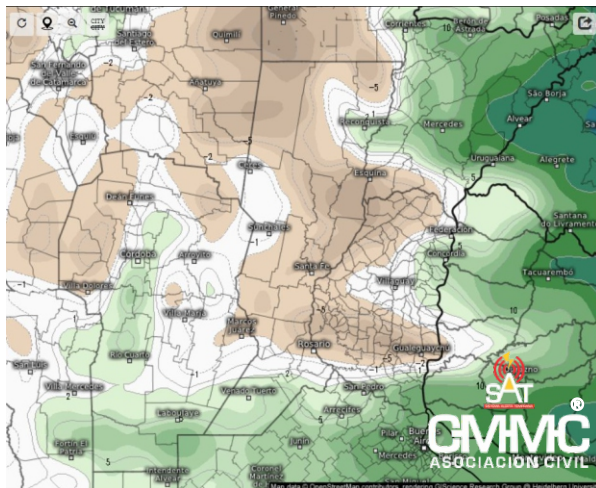


**Anomalia de temperatura del agua (°C)** Válido para Septiembre 2026

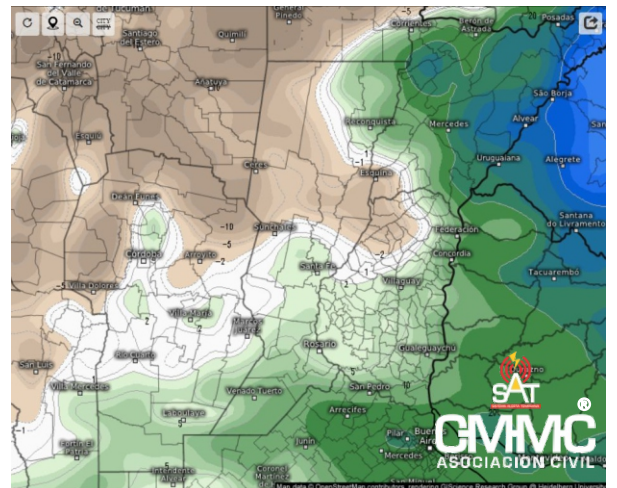
### OCTUBRE 2026



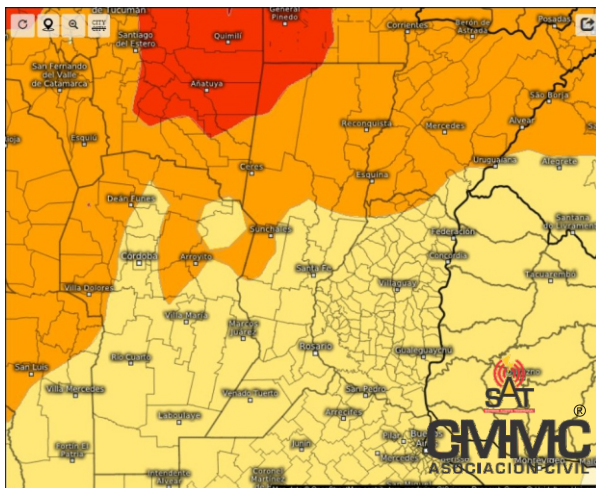
**Anomalia de temperatura del agua (°C)** Válido para Octubre 2026



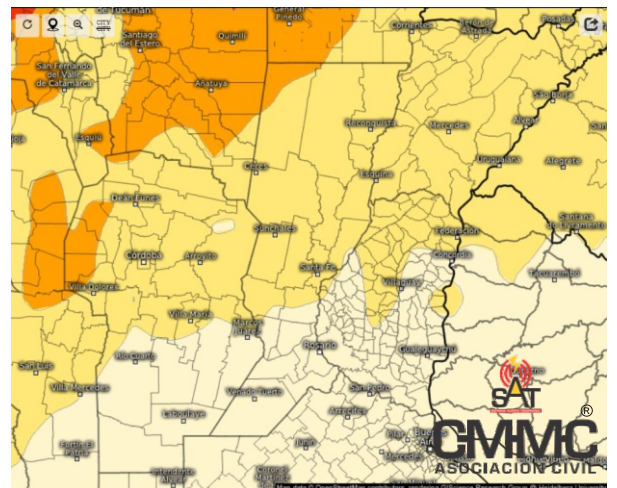
**Anomalia mensual de precipitación (mm)** Válido para Septiembre 2026



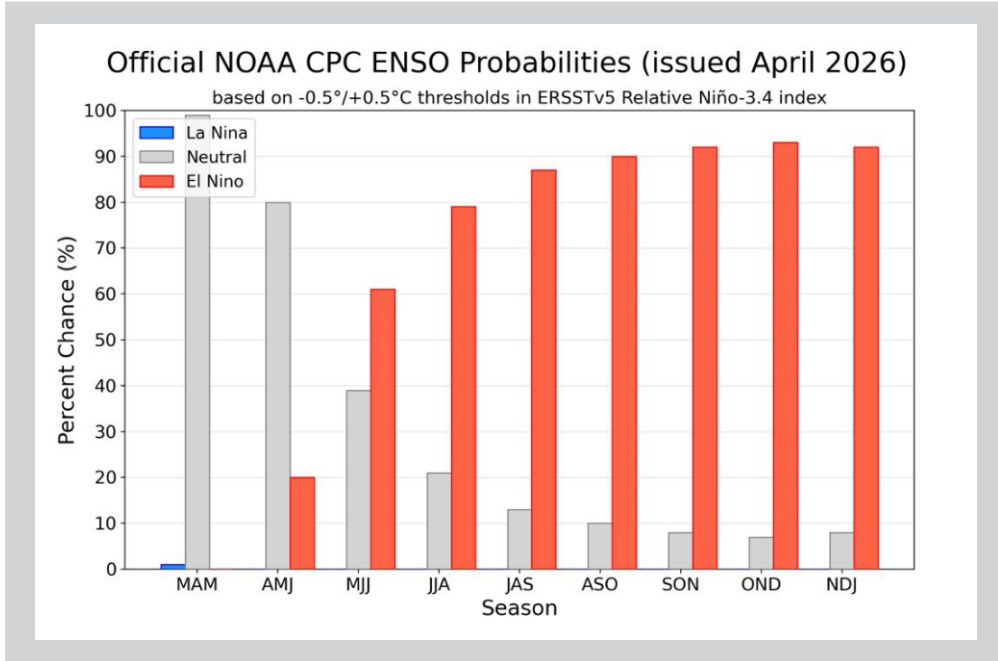
**Anomalia mensual de precipitación (mm)** Válido para Octubre 2026



**Anomalia de temperatura de aire (°C)** Válido para Septiembre 2026



**Anomalia de temperatura de aire (°C)** Válido para Octubre 2026

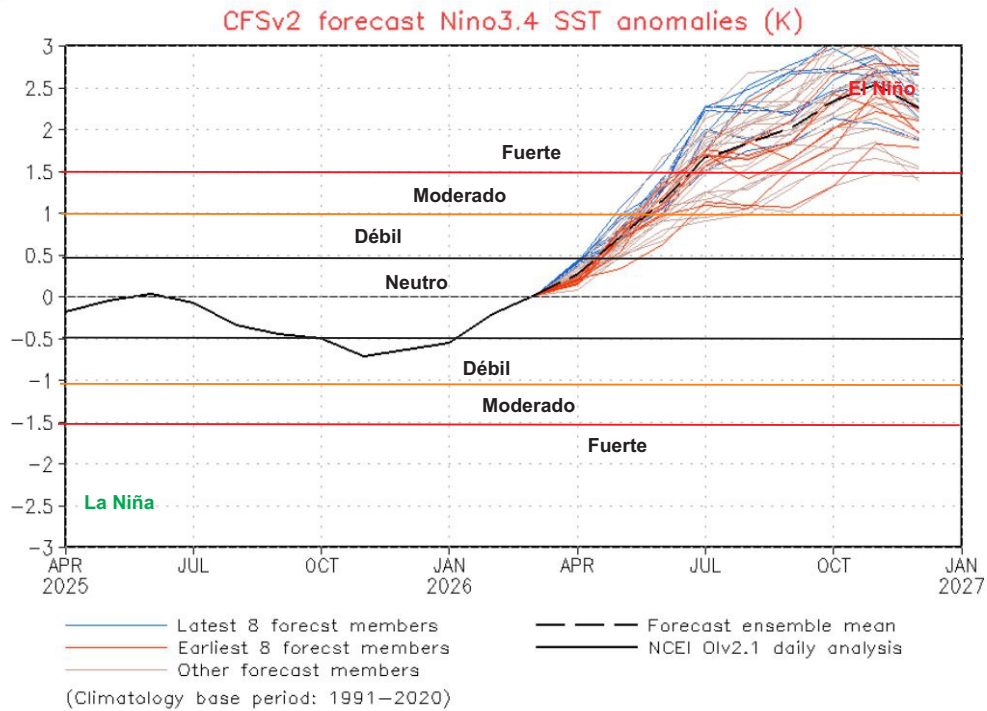


Probabilidades oficiales del ENSO para el índice de temperaturas de superficie oceánicas del Niño 3.4 (5°N-5°S, 120°W-170°W). Figura actualizada el 09 de Abril de 2026.



NWS/NCEP/CPC

Last update: Fri Apr 10 2026  
Initial conditions: 31Mar2026-9Apr2026



Alias para donaciones: [cmmc.sat](http://cmmc.sat)

**Casa Filial:**  
 Alvear 221  
 C.P. 2152  
 Granadero Baigorria  
 Pcia. Santa Fe  
 Email: [cmmcsat@gmail.com](mailto:cmmcsat@gmail.com)